

匍匐維城的伏線

前荷李活道警察宿舍 小冊子



合辦單位：



中西區區議會



中西區民政事務署



香港可持續發展公民議會

前言

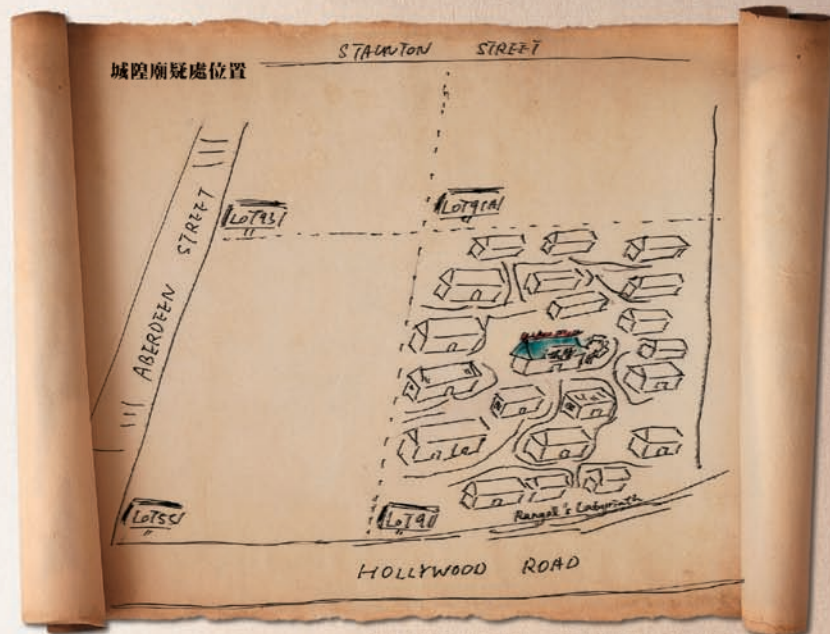
2007年中前荷李活道已婚警察宿舍的中庭地面被鑽探翻土，揭開了120年前中央書院的地基。高密度發展市中心區偶然的考古發掘，一地塊上下就接縫了前世今生的維多利亞與摩登時代，給我們這超薄虛擬資訊年代的人帶來了觸得到的歷史厚度與具體實感。

前荷李活道已婚警察宿舍所處的地點，回到160多年前香港開埠之初，屬維多利亞城中環區55, 93, 91及91A地段。在怡和洋行任職簿記員、與父親兩代都生於澳門的葡萄牙人Floriano Antonio Rangel，在1852年成功投得政府拍賣的其中91號地段土地，興建了以他名字命名的里巷住宅小區。

根據施其樂牧師(Carl Smith)的研究描述，這91號地段內有Rangel興建的50間廉價中式樓房當中包圍著一座城隍廟，其落成年份不詳，有可能是1843年，即早於Rangel購入土地之年，更估計它是維多利城內第一間廟宇，凝聚華人社區，排難解紛。

從1865年該廟宇所佔土地的應課差餉租值紀錄估計，這城隍廟的規模和氣派應勝過灣仔皇后大道東的洪聖爺廟，卻遜於鄰近的文武廟。政府於1877年11月17日的憲報，論及當年政府計劃覓地擴建第二代中央書院，這幅終被揀選的土地當時就被稱作「Rangel's Labyrinth (迷宮)」，文件又指這裡的房屋破爛；加上不同資料來源都提及Rangel這些破爛房子於1875年至1880年間，曾用作歐洲人的臨時精神病庇護中心，以解決原來囚禁於域多利監獄的精神病患者無分日夜叫囂而造成對那邊歐洲人住宅區的騷擾，可以想像這區當時較次的環境狀況及社會階層。

亦正因如此，憲報也引述第一代中央書院校長Frederick Steward指出，荷李活道地段作為中央書院擴建的選址，能接近華人社區，增加華人學生入讀的意欲，移船就勸。當然，政府更重要的考慮是這地段上舊樓房內可供拍賣的剩餘物資不少，足以抵償總發展成本這實際經濟因素。



參考白施樂牧師研究及當年地圖的模擬繪圖

從此，這邊山城華人社區便屹立了一幢兩層高連地庫的西式宏偉建築，培育出不少華人精英。

直至二次大戰，圍牆內的校舍受嚴重破壞，戰後皇仁書院亦只得遷往他處，而警隊則於1940年代末籌建已婚警察宿舍，這破爛的舊校舍土地便成為香港第一個已婚警察宿舍的選址，建成至今仍健在的兩幢對望七層高、廚房置於臥室之外，令通風走廊發揮共用休憩空間功能的「空中社區」式大樓，含蓄地隱藏著不多不少實用兼線條美觀的優秀摩登設計，亦是香港公型房屋這「屋邨」住宅模式出現以前，能同時容納多家庭共處的標準化現代建設實驗。

特區政府於2005年本打算將這幅佔地1.12公頃的土地撥作其歷史性的第二次拍賣，以供興建兩幢30多層高坐落停車場平台之上的住宅大廈；但經民間三年來的爭取，行政長官曾蔭權於2008年的施政報告中正式宣布將這土地永久剔出勾地表，以作日後發展創意產業及教育之用。中西區區議會聯同多個民間團體，於2009年2月底，舉辦「前中央書院遺址想創日」，與市民分享這片土地的歷史往事，並共商對其日後發展的期望，以便進一步向政府反映意見。

十九世紀以前

有關前荷李活道警察宿舍地段

城皇街 10 號建成城隍廟

葡國人 Floriano Antonio Rangel 購入城隍廟毗鄰地段以興建 50 間房屋



Floriano Antonio Rangel 辭世

Rangel 所建的房屋部分已漸見破爛，政府遂將原因於域多利監獄的外籍精神病患者遷至這裡，成為臨時精神病院，亦是後來第一所正式精神病院的前身。

政府購入 Rangel 村二十世紀至今及其附近土地，即 lot 55, 93, 91, 及 91A 地段

政府公開拍賣 Rangel's 地段內物資，包括門、窗、磚、石等

地段上建成中央書院

年份

BEFORE
1843

1852

1860

1861

1862

1866

1873

1875-1880

1876

1877

1881

1884

1886

1889

1894

有關中央書院及其往後發展

教育局（前身為教育委員會）決定將三間維多利亞城的皇家書館合併成中央書院

立法會通過，撥款 2 萬 5 百元，落實計劃

中央書院正式成立，位於歌賦街，史釗域為第一任校長此乃首間由殖民地政府全資開辦的學校，初期只收華人男生



中央書院開始招收不同國籍學生



開辦師範課程（於 1883 年停辦）

- 孫中山先生入讀中央書院時為 13 歲，
- 新校舍由港督寶雲爵士主持奠基儀式

孫中山先生離校

中央書院遷校，易名維多利亞書院 (Victoria College)，當年學生人數約有 960 人

再次易名，改為皇仁書院 (Queen's College)

二十世紀至今

有關前荷李活道警察宿舍地段

在 1918 年的工務報告提及地段旁興建地下公廁

校舍為日軍所佔領，成為騎兵總部

校舍發生大火，頂部被燒毀

根據當時警方的書信，已決定將該地改作興建已婚警察宿舍之用

皇仁書院校舍正式拆卸

荷李活道已婚警察宿舍啟用

宿舍內的少年警訊會所建成啟用

土地用途由 G/IC 轉為 R(A)* 居民開始遷出

宿舍懸空至今

地皮載列於土地儲備表之內，以供發展商申請拍賣出售

施政報告提出將地皮剔出土地儲備表一年，以便政府研究及檢討

古物古蹟辦事處進行地下發掘，開掘面積約為 600 平方米

特首於施政報告正式將土地永久剔出勾地表，以供創意產業及教育用途



年份

1903

1918

1941

1944

1947

1948

1950

1951

1977

1998

2000

2005

2007-08

2007
三月至七月

2008

有關中央書院及其往後發展

不再招收外籍學生

香港淪陷，皇仁書院停辦

於堅尼地道設立臨時校舍復學

書院遷至銅鑼灣現址



* G/IC：政府、機構或社區用地
R(A)：住宅用地（甲類）

維多利亞城



埋藏舊城歷史的伏線

香港，特別是中西及灣仔區，這最初開發的上、中、下環地帶，是英國人進入維多利亞女皇統治（1837-1901）與工業革命全盛時期而往海外拓展的一個現代城市；亦是歐洲人帶著本身文化與現代城市發展經驗而來到這處荒蕪小島，差不多如零開始般按其管治、貿易往來、生活起居習慣與社會秩序等實際需要，並配合環境、經濟資源和技術等考慮因素而逐步規劃和回應的建設狀況。

事實上，從政府 1903 年刊憲劃定的維多利亞城至今可謂「舊城區」這粗略概念觀之，小城內的建造與民用設施在這百多年來時因不同考慮而更替易位、遺棄與改建。

單從前荷李活道已婚警察宿舍的一塊土地，則已可追索其前三代所涉及的社會發展歷史與相應的空間變遷，即城隍廟與葡萄牙人 Rangel 興建華人村落所位處的早期社區（1843-1880s）、將精神病患者脫離監獄囚禁手法的醫療系統改善（1875-1880），以及殖民地官立學校的教育制度（1862-1941）等。當中一地的縱向歷史脈絡，是有關土地之上下尚存「前中央書院地基」與現代建築典型的「兩幢已婚警察宿舍大樓」這兩層歷史載體；而更廣義的歷史脈絡，則可能涉及這地每層歷史時期的人、事、物的前因後果，關係到文武廟、域多利監獄、前高街精神病院等地，都是我們城市故事相連的篇幅。（下頁見「從城隍廟出發的歷史空間變遷」圖解）



背景 從城隍廟出發看舊城的歷史 空間變遷

司甸維域的伏線

認識
前荷李活道
警察宿舍
歷史與規劃
小冊子

當我們由焦點地皮「前荷李活道已婚警察宿舍」出發，回望過去160多年一地的往事，就牽連上附近的域多利監獄、文武廟，以至前高街精神病院等各社會建設，箇中自有種種前人決策的原因；紀錄空間歷年的變遷，就如將散碎的城市歷史片段連成脈絡。



4 1891年
首間華人精神病院投入服務，該址現為東邊街美沙爾診所。

3 1885年
域多利精神病院成立，位於西營盤東邊街，為第一所外籍人士精神病院，1960年代已拆卸改為戴麟趾康復中心。

5 1941年
域多利精神病院不敷應用，故將國家醫院的外籍護士宿舍闢為女子精神病院，亦後來的「高街鬼屋」，現址已改建成西營盤社區綜合大樓。

1906年
香港立法局通過對待精神病患者的法例，將兩院合併為域多利精神病院。



2 1847年文武廟
取代城隍廟成為該區最重要的華人裁判所。廟內至今供奉一尊城隍像。

1 1862年第一代中央書院
位於歌賦街的第一代中央書院成中山曾經就讀。

1 1870年代
香港精神東籍禁。患夜囚出。香精於外囚獄名查擾提方。人囚，則監一分騷人地者院病多監子噪故因年患三神城時女出，覓早病華精於當病發犯另

焦點地皮百年來的前世今生：

1 1843年 城隍廟
當時民眾深信「生不入官門」，故城隍廟成為華人間排難解紛場所，是城市的守護者。

1852年 RANGEL'S ALLEY
葡籍記帳員 Rangel 購入城隍廟附近的土地，並建 50 多棟中式樓房。

2 1875年 臨時精神病庇護中心
外地精神病人被遷至 Rangel's Alley 內的殘破房屋。打風落雨期間，病人需要到警署拘留室暫避。

2 1889年 第二代中央書院

1951年 荷李活道警察宿舍
司法前線人員、特首曾蔭權先生的舊居。

2009年 ?



自 2000 年丟空至今留作拍賣發展的已婚警察宿舍大樓，直至 2007 年中古物古蹟辦事處曾於 2007 年進行罕有在市區進行的大規模地下發掘研究，揭開了這近 60 年歷史的摩登建築中庭廣場之下埋藏了前一代中央書院（後改稱維多利亞書院及皇仁書院）的地基，成為近年高地價市區罕有能原址保留地下文物暫不為賣地及新建設讓路的個案，也令這地皮增添一層考古價值。

從 1883 年的維多利亞書院建築圖則所見，現時兩幢宿舍大樓中庭的位置，正是書院中間部分，而書院更設有地窖；政府於四、五十年代興建宿舍大樓時，工程沒有將舊地基完全清除，古蹟辦人員至今則仍可以在沒有上蓋建築的中庭開掘，並發現遺跡。



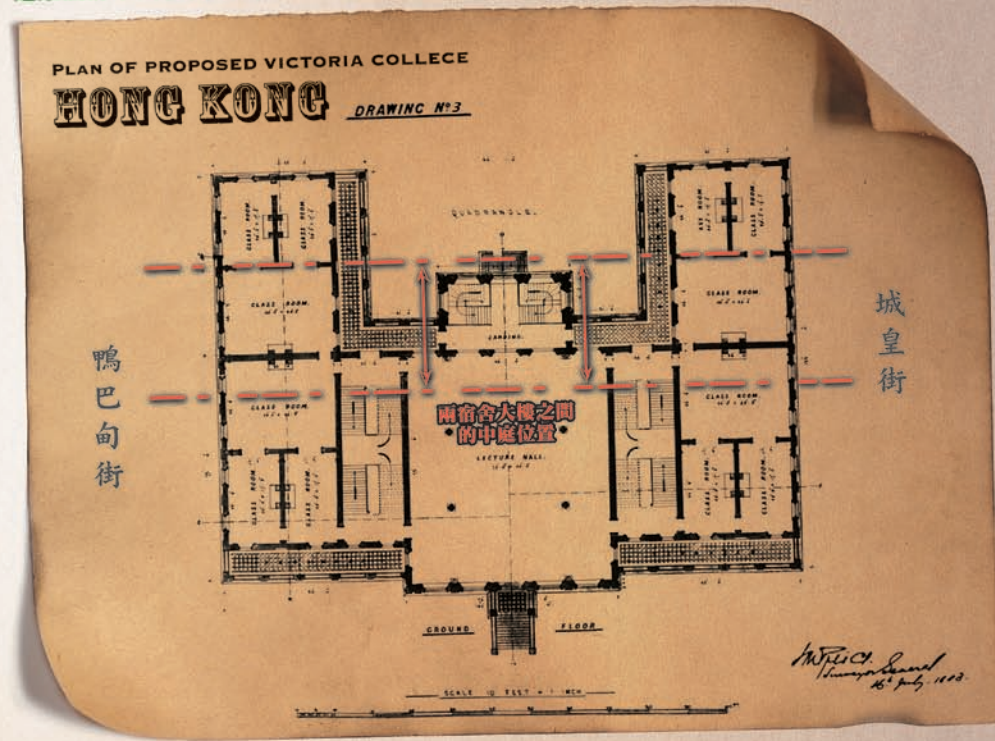
這維多利亞書院及其前身中央書院，出現在一個華洋之間時有衝突紛爭的年代，是香港殖民地歷史的見證。在其兩代校舍搬遷的背後，又是一段堅守教育理念的故事；而這香港第一間官立學校，名人校友輩出，在往後工、商、法律界以至中國的革命事業當中都可以找到不少顯赫名字。



背誦四書五經的兼職學生

1841 年開埠初期，在香港這個被稱為「空無一屋的荒島」上，卻也開有三數間鄉村私塾。入讀的學生多為漁民子弟，以兼讀形式學習，每年近半時間隨家人出海打魚，工餘時則隨老師誦讀《三字經》、《四書》、《五經》等傳統古籍。此後的 20 多年，不少外地傳教士在港陸續開辦教會學校，至於中文私塾則自 1845 年起政府給予每校每月 10 元的津貼資助。兩年後政府成立教育委員會，監管受津私塾，是為官立教育制度之雛型。

1883 年維多利亞書院 建築設計草圖（地面層）



反觀英國，她們在 1870 年才通過教育法，此後才正式建立由政府主導的公營教育制度。在這方面，殖民地的背景，令香港走得更前，當然其中一個目的就是要化解華洋之間的衝突。1857 年，在港發生轟動一時的毒麵包案，400 多名英國人吃過裕盛辦館的麵包後砒霜中毒，辦館上下被捕入獄，自此華洋雙方芥蒂日深，教會學校學生更因而大減。當年有委員會成員建議設立一個無宗教背景的學校，吸引華人學生入讀，增進雙方了解。經過三年計劃籌備，位於歌賦街的「中央書院」於 1862 年正式成立，並由英國教育家史釗域（Mr. Frederick Stewart）擔任校長。



維多利亞書院

由「卜卜齋」過渡至揉合中西文化的現代教育模式

從未接觸過華人的史釗域校長到任首日已面對文化差異。他對於中國式大聲朗誦教材、只背誦少解說的學習方式略有微言。他隨後著手改革教學制度並擬定校規，包括設立中文入學試、班級制度及升班試，以提升學生質素，又引入學年制及開除學籍等制度，令原來散漫的學習環境漸轉規律。此外，為填補當時私塾所欠缺的知識範疇，他又引入其他科學課程，這個由純文科走向全面教學的課程改革，令香港學生成為中國最早接受西方知識文化的一代，其雙語才能和跨文化經驗，有助香港發展成中外交通貿易的橋樑。

強調全面教育並雙語學習的穩定期

在中央書院籌備之前，政府已訂明此乃本港唯一教授英語的學校，突顯其地位及重要性。當年即使操有限英語的學生，在商界亦有不俗發展，故學生對英語學習更為熱衷。據中央書院男教師 W.M.B. Arthur 的描述，當年很多學生為了學好英語，會放棄學習其他學科。甚至早期有學生在找到書記等工作便退學，於 1870 年第一班學生的流失率便高達 80%。

儘管殖民地政府及社會普遍期望中央書院可以從實用出發，讓學生在掌握英語後能為政府及商界服務，校長史釗域卻堅持教育不只是訓練，而是為了令學生透過教育達成自我實現。此外，他認為認識母語，是成功學習外語的先決條件，因此一直強調雙語教育的重要性，為當時中央書院奠下跨語言文化學習的基調。

爭取更大校舍配合「由上而下」的學習英語政策

港督軒尼詩在 1878 年出席中央書院頒獎日時，向校長問及校內能講英語學生的數目，得到的答案是「大概五、六十人，並且不太完善」。兩日後，軒尼詩在致倫敦殖民部公文報告中，表達對目前情況的不滿，並以提升香港學生的英語水平為教育首要目標。

雖然政府與校長對中央書院的期望分別很大，史釗域離職前還是成功說服政府興建新校舍，以小班教學及增撥教師來提升學生的英語水平。在新校舍籌備之際，政府在 1878 年召開教育會議，達成決議包括：政府應把教授英語納入為（教育）主要目的、增加學生學習英語的時間及將英語課擴至全港資助學校等。此後，中央書院的學生更見優越，很多畢業生在政府、商界和中國政府都位居要職。

三遷校舍 兩易校名

中央書院新校舍延至 1884 年才進行奠基儀式，當時所有中央書院學生，包括孫中山先生，均有出席。新校舍於 5 年後正式啟用，改名維多利亞書院（1894 年再易名皇仁書院）。這個位處華洋區交界、破落殘缺的老區，在重建後成為當年除大會堂外全城最大最宏偉的精英學府，卻不分種族階級，以統一考試為入學門檻，為華人提供一個提升社會地位及投身政府商界的機會。

二次大戰後，校舍嚴重破壞，皇仁書院在 1947 年曾於堅尼地道的臨時校舍重開，三年後再遷至位於銅鑼灣鄰近維多利亞公園的現址校舍。皇仁書院可謂見證著香港早年殖民地歷史，建校 147 年來人才輩出，學生包括了國父孫中山、本港開埠初期的華人領袖何福、何啟、何甘棠及何東，近代香港政商界知名校友則有利希慎、霍英東及何鴻燊等。

在中央書院 上學的日子

中央書院成立初期，尚未聘請到其他老師，第一任校長史釗域拿著一本後來都覺得不大合適的愛爾蘭教科書，就獨力任教三班、共 140 多名學生。由於受人手所限，他所教授的科目只偏重語文科。當年學生的上課時間由清晨 6 時至下午 4 時，上午為 4 小時中文課，下午 4 小時的英語課則為選修科目，可見當時還是漁農社會的作息秩序。

根據 1865 年藍皮書 (Blue Book) 有關政府教育局就當年香港教育發展的滙報，指出中央書院內大部分來自漁民家庭的華人學生，家長既不重視教育，又需要他們幫忙工作，經常缺課，學生又認為所學的英文語言未夠生活化，英語本身又陌生，缺課以後難以趕上，令教育無法在華人社會普及，都是香港社會早期發展的情況。

直至 1868 年，中央書院除主要的語文科目，更進一步引入代數課，翌年再加入化學和幾何學等科學學科，學習範圍更廣泛。根據收錄在 1876 年《教育報告》內的前一年中央書院考試卷，第一班學生的考試範圍已包括了代數、化學、地理、幾何學、英文寫作、文法等 14 科，每節考試約 3 至 4 小時，一考 8 至 10 日不等。以下節錄了當時部份考試內容，從中可見學生的知識範疇，題目均以英語問答。

1875 年中央書院「第一班」(First Class) 的考試題目

I. ALGEBRA (代數)

1. I bought a certain number of gallons of wine for £94. I used 7 gallons, and sold $\frac{1}{4}$ of the remainder for £20. How many gallons did I buy?

(我用 £94 買了一些酒，自己用了七加侖，然後以 £20 出售餘下的四分之一加侖。請問我共買了多少加侖酒?)

VII. GEOGRAPHY (地理)

1. Give as many proofs as you can of the rotundity of the Earth.

(請盡量提出證據證明地球是球狀)

2. Starting from Hong Kong, and going in a straight line right round the Globe, over what seas and rivers; through what countries and islands; and near what cities would you have pass?

(以香港為起點，沿著直線圍繞地球一圈，請列出你將途經的海洋、河流、國家、城市和島嶼)

IX. GRAMMAR (文法)

*"Sun and moon and stars shine o'er thee;
See thy surface ebb and flow;
Yet attempt not to explain thee
In thy soundless depths below."*

1. Write this in simple sentences. (請用簡單句子將上文寫出來)

2. Paraphrase it. (請改寫上文)

3. Conjugate all the verbs in the stanza. (列出以上一節詩內所有動詞詞形變化)

4. How many meanings of the word "sound" do you know? Construct short sentences to show how the word is variously used.

(「Sound」一字有多少個意思？試用短句去顯示它的各個用法)

你能答到多少？中央書院訂明，應試學生的綜合分數要達總分 30% 方為合格，可以升班。這個由中央書院始創的「考試升班制」，目的是推動學生爭取更好成績，而各學生的考試成績亦匿名刊登於憲報之內，以 1875 年的第一班 37 位學生成績所見，獲得最高分數的考達 817 分（滿分為 920 分），總分合格人數亦有 36 人，即只得 1 人未能通過考試。不過，個別學生的個別科目，則有出現「捧蛋」的成績。

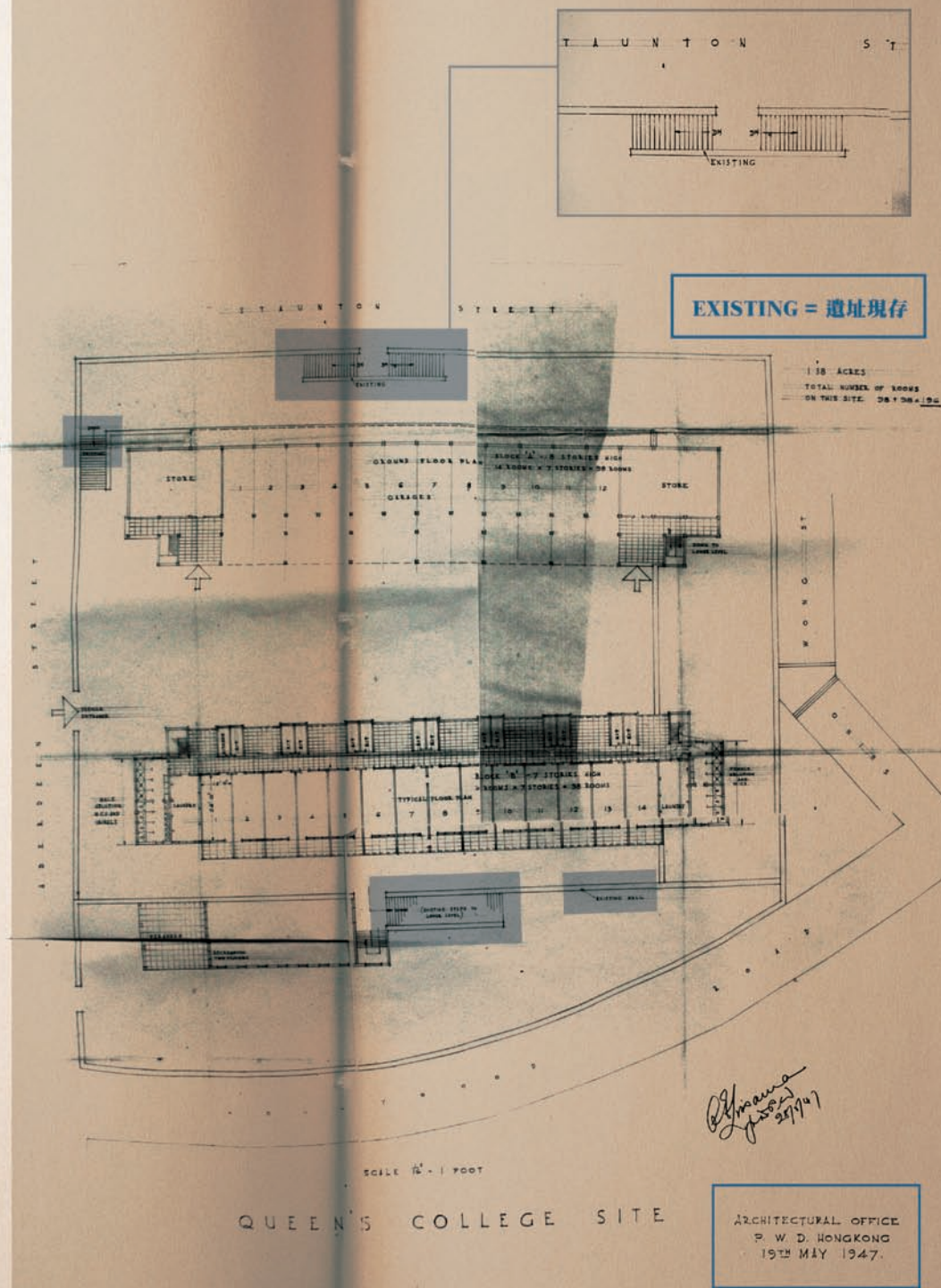
維城的摩登時代

堪稱現代建築鼻祖的法國建築大師柯比意（Le Corbusier, 1887-1965），於第一次世界大戰（1914-1918）後，開始探討城市人口（特別是基層市民）快速增長的居住問題。他於1922年在法國提出了「別墅大樓」（Immeubles Villas）這種多戶並存的住宅構思；簡單而言，就是將工廠裡頭大量生產的概念，應用到興建住屋的想像，將昔日獨立一個家居所需的臥室、廳堂、廚房及浴廁等生活空間作為一個單位，然後大量複製，並向高空重疊發展，同時又配置社群共用的空間和設施，營造出既獨立又群居的生活環境。

這融合了應付牆柱等建築結構以營造盡量寬敞室內空間這等技術問題，與顧及用家有形無形生活所需的考慮，就是所謂現代簡約設計之能恰到好處含蓄地實用的精髓；而發揮鋼筋與混凝土的特性以造就簡潔的樓宇線條，和開闊窗戶有利室內通風與採光、妥貼安放水電設施的條理，並因應不同地形和地勢而能便利用戶流通或設施需要等處處問題，則更見周詳設計應有的細密思慮。

香港還有優秀的現代公共建築

當西方不少國家早已對現代建築同視為一個年代的思潮與文化象徵，都屬文物建築之時；香港昔日也曾趕及國際的建築潮流，於上世紀30年代末至50年代出現過好一些現代主義風格的優秀公共建築，計有灣仔街市（1937年至今）、中環街市（1939年至今）、必列者士街街市、般含道官立小學（前羅富國師範教育學院，1941至今）、前兩年清拆掉的天星及皇后碼頭（1958 - 2006/7）等。同屬現代建築類型又是香港第一個警察宿舍的前荷李活道已婚警察宿舍（1951至今），則更是早於各公營房屋計劃的多戶住宅大樓設計，理應佔有一個城市於一個時代裡頭的領導性設計地位。

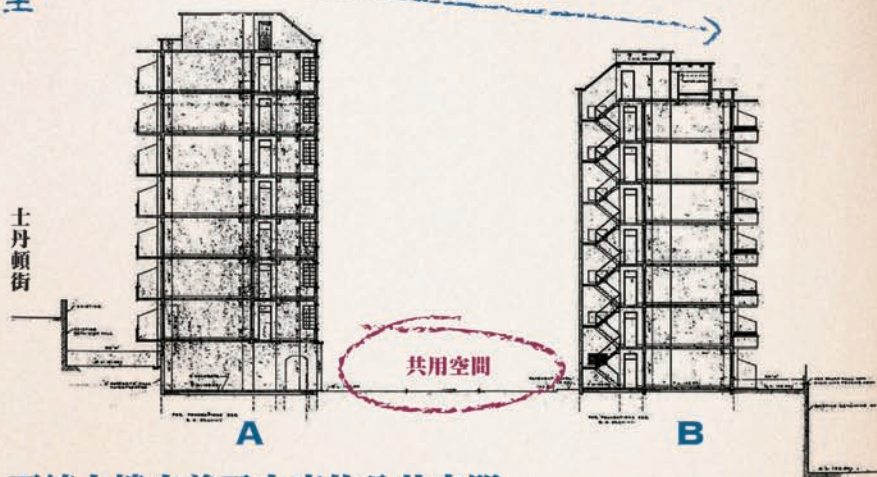


閱讀兩宿舍大樓所營造的優秀生活空間

含蓄地實用的現代建築，沒有古典雕琢與當代花樣百出的顯眼，卻能營造最怡人宜居的生活空間，歷久常新。

前中央書院的建築於日軍佔領香港期間遭受嚴重破壞，政府其後又打算為員佐級警務人員提供宿舍，選址這地，遂由工務局轄下建築部門（Architectural Office, P.W.D）負責設計。根據1947年的手稿設計圖，當年的建築師有意將地盤內部分建設保留，繼續使用，例如士丹頓街入口及下平台接上平台的兩對麻石樓梯（如今兩者均只剩單邊樓梯）、現時下平台籃球場靠向的擋土牆、鴨巴甸街地下公廁的樓梯（今已清拆），以及昔日皇仁書院的圍牆等，當然地盤中庭經開掘後亦發現了部分地基，縱使設計動機至今不能確定，但這都為後人埋下歷史的伏線。

依山勢順高低的樓層安排



兩幢大樓定義了中庭的公共空間

兩幢宿舍大樓均為7層高，每層直排14個單位，每幢則合共98個單位；但近士丹頓街的一幢於地面多設一層停車位，令樓宇較前排一幢為高，視覺上順應了斜落的地勢，秉承山城層層地台的建設調子。兩幢並列的大樓，卻將兩者的單位以相反方向對置，即A大樓的門口對著B大樓的門口，那麼配合門口的走廊露台，各單位打開門就都融入「向內」屬於這社區群體生活一邊的中庭環境，但各家又獨自保有相對私隱景觀的「向外」另一邊。

所謂「向內」屬於這社區群體生活的一邊，妙處在置於單位門外的廚房連開放式走廊，以及因這兩者伸延可供用膳、乘涼、曬涼衣服的門外騎樓（或露台），這可供彈性使用的空間，又是鄰里每天必經之路，這便自然地造就鄰里溝通和守望的機會。

彈性空間容許按家庭狀況需要改動和變化

每個家庭和我們的人生都會經歷不同階段的轉變與需要，因而對家居空間的配置都會有所轉變；所以，這種標準化單位嘗試在工程上不斷複製的同時，卻又留給用家某程度的彈性，讓他們按自己家庭的需要而能改變，各自發揮，這樣樓宇才能「耐用」和俗稱的「實用」，設計才算符合可持續發展的原則。就如這兩幢宿舍大樓，臥室可以改作一屋兩房或三房，甚至有閣樓設計，有部分尾房單位更打通中間的牆壁，變成更大面積的相連單位。



事實上，這兩幢宿舍大樓在50年的使用期間，亦由全層共用廁所浴所改為每單位獨立浴廁，以及加裝了升降機。



水喉水管 / 電錶 / 橫樑等實用設施的佈置美感

一幢建築需顧及本身結構、水、電、煤等眾多設施的配合，這兩幢宿舍大樓整體的設計之所能貫徹「簡潔」、「企理」這摩登印象，就是它連水喉管與電錶掣的排列，甚至橫樑的佈置都見心思，避免了縱橫交錯的凌亂和影響四正的空間。

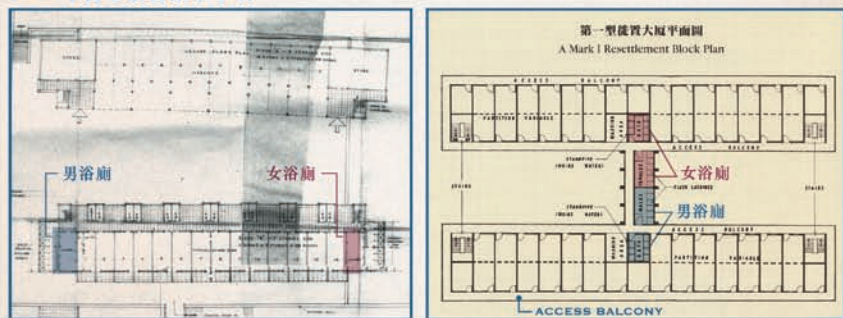


整齊的水喉管

走廊的天花沒有放置橫樑，令走廊的線條更四正企理

從這些「設計」可見，它只在建構一個讓人舒適生活的空間，而非而單純外觀的奪目，而這實用的設計亦將簡潔整齊作為美的方向，帶來了摩登新時代美的一套學問。

1947年警察宿舍鉛筆手稿



荷李活道警察宿舍與香港早期公型房屋發展

從宿舍大樓和石峽尾邨首批第一型（又稱「H」型）徙置大廈的平面圖看，兩者明顯共同特點都是由兩幢對望的大樓組成一對，建構出中庭的社區空間；而類似卻可能是經調節的部分就包括：

- 一 宿舍大樓走廊的首尾都分設男女公共浴廁，兩幢共四套；徙置大廈則相連了兩大樓，中間加建一截走廊，用作放置兩大樓共用的浴廁，兩幢就只需兩套；
- 二 宿舍大樓只有單排單位，每戶都是一邊有門外通風走廊和另一邊有窗；徙置大廈則可能考慮到要在短時間內提供更多單位，於是就將本來可前門後窗的四正房間，在中間加設一堵分隔牆（Partition），前後一分為二。此舉令同一樓層的大廈提供多一倍單位，解房屋需求燃眉之急，這卻會令單位密封，於是只能在分隔牆上開設通氣口，但便忽略了住戶私隱，採光也欠佳，明顯屬「應急和減輕成本的臨時措施，日後經濟許可，會打通單位，加建廚廁，成為設備整全的獨立單位」，這些「H」型大廈到了七十年代終於改建，這就與宿舍大樓更見相似；
- 三 徙置大廈的走廊，在圖則上稱之為「Access Balcony」（走廊露台），與宿舍大樓的設計概念相同，只是宿舍大樓的走廊露台放置了合理面積的廚房，令露台的空間相當寬敞，真的可作休憩之用，而徙置大廈的所謂露台較窄，加上居民後來都將廚房雜物放置於此，更令它失去露台可有的閒適環境。同時，當一排單位一分為二，徙置大廈兩排單位都設有門口，走廊露台亦要伸延至包圍大樓兩邊。



美荷樓

簡而言之，石峽尾徙置大廈是工務局設計荷李活道警察宿舍後的第一個公型房屋項目，並是大火後短時間內必須完成的重任，兩項目的設計有不少共通之處。這宿舍大樓在同一部門內作為應急設計的藍本並不為過，而第一型徙置大廈更成為 1954 年至 1961 年間政府興建公屋的主要式樣，先後共建成 115 座，至今僅存的就只有「美荷樓」，屬一級歷史建築物，具特別重要價值。

那麼，荷李活道警察宿舍與第一型徙置大廈在設計如此密切的關係和可能的歷史連繫，其文物價值是有否需要進一步探討？

早於石峽尾大火的公型房屋又點？

二次大戰以後，國內內戰又起，香港於 1947-1949 年間大批難民湧入，出現了好一些寮屋區，政府及福利團體亦因而意識到有需要提供廉價住屋。1950 年，政府撥地予香港模範屋宇會（Hong Kong Model Housing Society）發展北角模範邨，匯豐銀行則出錢資助工程；同期對房屋協會亦有撥地安排。直至 1953 年聖誕除夕石峽尾大火後數月，政府又成立了房屋委員會，打算發展北角邨、蘇屋邨等項目，原定這些屋邨設計及工程是由工務局負責，但政府於 1955 年的年報提及，當時工務局工務繁重，結果房委會的工程設計便交市場私人執業的則師負責。

反觀荷李活道警察宿舍的情況，從政府檔案處保留的檔案所見，最早一幅的設計手稿寫下 1947 年 5 月 19 日這日期，有工務局轄下建築部門則師簽署的字樣，可見宿舍是工務局早於首批公屋計劃開展前的設計。另外，以上提及的早期公屋都非工務局負責，直至大火，工務局才臨危承接徙置事務委員會的重任，於不足一年內設計及建成八幢第一型徙置大廈，連政府 1955 年的年報也有一句提及「如此設計及速度引起各界興趣」。



為什麼 維多利亞女皇的 Victoria，在我們城市不同地方的名字出現時，有時會譯作「維多利亞」，有時又譯作「域多利」？

為什麼 昔日城隍廟旁的城皇街，是「皇」不是「隍」？

百多年前城隍廟清拆時，當中的城隍像**去了哪裡**？如今文武廟裡頭的城隍像會否是昔日拆廟遷居於此的同一城隍像？否則兩所距離不遠曾同期出現並供奉不同主角神明的廟宇，為何各有城隍像？

為什麼 荷李活道已婚警察宿舍所處鴨巴甸街上下兩處的狹窄街角和牆角，會是昔日「三十間」社區至今分別進行孟蘭法事和打小人的歷年不變落腳地？

這些都是我們閱讀和理解這舊城環境的不斷疑問，還有待往後繼續發掘和尋問。

保育原則：維護與理解

其實，文物保育，是一個「過程」；一個從認知或疑問開始，不斷考究，並以尊重和承傳前人所留下經驗和知識的責任來歸納和維護所謂文化價值的「過程」。這「過程」究竟是付出多，還是收穫多，這既肯定不是金錢值的計算，更重要的可能是要有付出才有收穫。

前荷李活道已婚警察宿舍是民間團體和眾多個別人士在過去三年多以來，不時有人加入並從不同角度提出新發現的歷史和文化資料的一次文物保育過程，並透過城市規劃的申請機制，旁敲側擊地豐富了社會大眾對這三代歷史的認知，參與人士在時間上的付出，有知識和經驗歷史的回報。直至去年底，民間的意見終得到政府決策當局在非常規機制之內的接納，並從原來賣地的申請表中剔除，修定作創業產業及教育用途。



現代建築部分至今尚未有討論和確認

事態發展至今，是發展局將進一步諮詢公眾如何將地皮用作創業產業及教育用途，該局代表月前曾於中西區區議會會議上透露，將計劃以「EOI - Express of Interest」收集意見，即公開邀請提交全面發展計劃書的方法來了解市場意向，期望計劃書除有構思，更要展示營運可行的實力，與對現有建築拆存的處理計劃。

這徵集意見的方法雖然公開和取決市場回應；但放諸文物保育，則很可能失卻過程應有去歸納和維護所謂文化價值的原則。舉例來說，當落成年份還較後的深水埗美荷樓已列作一級歷史建築物時，這兩幢在建築設計上很可能是美荷樓設計藍本的警察宿舍大樓則一直未有在古物諮詢委員會上討論過，古物古蹟辦事處前年的考古發掘及研究亦未夠多方面理解這三代歷史同屬一地的文化價值。以至於社會大眾都在欠缺拆存理據的情況下憑空去表達對大樓拆存的期望。

假如大眾認同兩幢對望的宿舍大樓並存有如鞋子的一雙，又會否認同拆一幢留一幢這種中間落墨的做法？

舊城區規劃更需要理解歷史空間變遷的脈絡

政府和民間近年都開始陸續提出文物保育應以地區為整體，城市設計或區內的發展應在某原則和規模之內，讓人更能感受舊城區的歷史氛圍。當然，我們需要正視除了硬件規劃和設計，以至如何透過城市規劃的限制來落實這些構想外；在文物保育的所謂軟件，即歷史研究這方面，和如何將研究結果化成理據，以便令實際決策能以知識為本，能以理服人，則更值得我們深思。

葡葡維城的伏線

前荷李活道警察宿舍小冊子

合辦單位：



中西區區議會



中西區民政事務署



香港可持續發展公民議會

鳴謝以下人士提供資料及接受訪問：

中西區關注組成員羅雅寧
白潔蓮博士
中大大學建築系教授顧大慶
中大大學建築系教授柏庭衛
中大大學建築系教授朱競翔

製作團隊：

主編及撰文：鄭敏華
研究助理及撰文：周穎欣、林綺雯
協力：吳嘉欣、蕭月娟
攝影（宿舍部分）：鄭敏華
設計：白海寧

歷史圖片部分來自坊間，部分來自政府檔案處

參考資料

第一部份：前言及背景

- Carl Smith, Notes on Chinese Temples in Hong Kong. Accessed <<http://sunzi1.lib.hku.hk/hkjo/view/44/4401260.pdf>>
- Maria Luis Demée, "Help with Rangel", "Genealogy.com" <<http://genforum.genealogy.com/hongkong/messages/141.html>>
- W. H. Lo, "Century of development of psychiatric services in Hong Kong - with special reference to personal experience", *Hong Kong Journal of Psychiatry* (2003). <http://findarticles.com/p/articles/mi_6882/is_4_13/ai_n28173223>
- 古物古蹟辦事處，《荷里活道警察宿舍 2007 調查報告》及附錄 <http://www.amo.gov.hk/form/AAB_Paper131_hollywood_content_c.pdf>

第二部份：前世與地下

- Gillian Bickley, *The Golden Needle: the Biography of Frederick Stewart (1863-1889)*, Hong Kong Baptist University: 1997
- Gwenneth Stokes, *Queen's College 1862 -1962*, Hong Kong Queen's College:1962
- "Site for Central School", *The Hong Kong Government Gazette*, 1877
- "Central School Examination Papers for 1875", *The Hong Kong Government Gazette*, 1876
- "Report of the Board of Education", *Blue Book*, 1865

第三部份：今生與地上

- 梁美儀博士 (1999), 家, 香港房屋委員會
- Hong Kong Annual Report, 1950
- Hong Kong Annual Report, 1954
- Plan of Married Police Quarter, Architectural Office, 1947